



COORDINATION: NELLY (LIGUE ROC)

DE LA NATURE SAUVAGE AUX ESPÈCES CULTIVÉES

Nos ancêtres ont appris à domestiquer ce que la nature leur offrait dans toute sa diversité. Quand on parle de domestication, on pense d'abord aux animaux d'élevage ou de compagnie, mais elle concerne aussi les plantes qui nous nourrissent ou qui agrémentent notre environnement. Voici quelques exemples de fleurs et de fruits, à l'origine espèces sauvages, que nous cultivons aujourd'hui pour notre plus grand plaisir.

FLEURS DE LIS

Il existe plus de 80 espèces de lis sauvages (*Lilium*), toutes réparties dans l'hémisphère nord. Ces fleurs existent donc tant en France qu'au Québec. Les variétés cultivées se comptent par centaines dans le monde entier...



À l'origine, le pommier était une espèce sauvage de la forêt tempérée. C'était le pommier sylvestre. À cette époque lointaine, les pommes étaient le régal de divers rongeurs, comme le lérot, de divers oiseaux, comme le merle et la poule d'eau, et d'insectes, dont le carpocapse ou ver de la pomme. Les mésanges se nourrissent des chenilles, pucerons et acariens qui s'installent sur ses rameaux, et, bien sûr, l'abeille est son indispensable alliée.

Si l'on plante, dans de bonnes conditions, une graine prélevée du cœur de la pomme, elle germe, et un pommier pousse... Après plusieurs années, il fleurit. Le pommier a une totale dépendance vis-à-vis des insectes pollinisateurs. Et en automne, les fleurs laissent place aux fruits: les pommes.

Pour en arriver là, les ovules contenus dans les fleurs ont été fécondés par le pollen et sont devenus des graines bien à l'abri dans le fruit. Les pommes tombent, les graines s'enfoncent dans la terre et le cycle reprend.

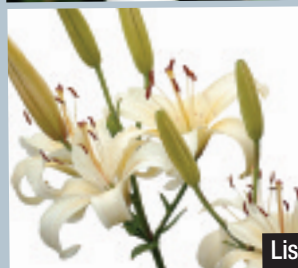
Ne faites pas comme Alexandre Dumas père qui se demandait: «Devons-nous mettre la pomme avant le pommier, ou le pommier avant la pomme?»

Les plantations de vergers de pommiers en Normandie (région célèbre pour son cidre, anciennement appelé «pommé») remontent au 13^e siècle. Les variétés anciennes, tant françaises que canadiennes, sont maintenant préservées alors qu'elles ont été longtemps délaissées, subissant le règne industriel des «Golden».

Pour qui aime un goût acidulé, il est une «reinette grise du Canada», que nous recommandons.



Iris



Lis

FLEUR ROYALE OU FLEUR DIVINE?

L'emblème de la royauté en France ne serait pas la fleur de lis de nos jardins. Selon la légende, il serait plutôt une interprétation graphique de l'iris des marais, l'attribut de Clovis, roi des Francs. Et le drapeau du Québec, alors, comporte-t-il une fleur de lis ou ne s'agit-il pas plutôt d'une fleur d'iris?

D'après la mythologie, le lis sauvage serait apparu sur Terre d'une goutte de lait tombée du sein de Héra. Aphrodite n'aurait pas supporté cette blancheur immaculée et l'aurait souillé de la tache jaune des étamines... Seul le lis de Pâques (*Lilium longiflorum*) serait l'objet de cette légende, puisque c'est le seul qui soit blanc. Mais il est vrai aussi qu'il est le seul à avoir une senteur envoûtante.