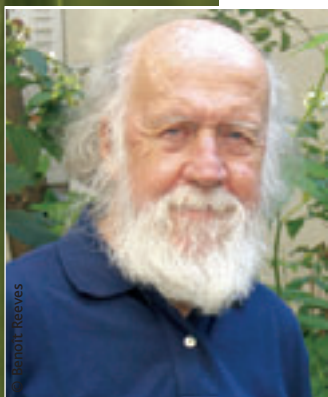


Les conseils d'HUBERT REEVES et son équipe (coordination : Nelly Ligue ROC)

Faites une place à la nature

*Sur votre balcon ou sur votre terrasse ou dans votre jardin privatif...
Pensez à faire une place à la nature. Aujourd'hui, commençons
par créer un balcon accueillant de vie.*



Tous les scientifiques, à de rares exceptions près, estiment que toutes les espèces encore présentes aujourd'hui sur notre planète Terre ont évolué à partir de formes primitives existant il y a plusieurs centaines de millions d'années. L'existence de l'évolution biologique est considérée comme un fait dont on a des preuves historiques. Et si la vie s'est développée, c'est que les conditions de son apparition ont été créées. Tout est lié.

« ... Les yeux clos, revoyez intérieurement la multitude des événements cosmiques, galactiques, stellaires, planétaires, cométaires, directement impliqués dans notre présence ici, en ce moment. »

Organisez la présence d'espèces non humaines chez vous

Où que vous habitiez, en maison individuelle ou en appartement, organisez la présence d'espèces non humaines pour mieux renouer les liens ancestraux avec la nature.

Et les liens sont aussi alimentaires. Il y a environ 7 millions d'années, des hominidés se nourrissaient principalement de végétaux sous des formes diverses (racines, feuilles, fruits) d'insectes et éventuellement de petits animaux.

La part carnée de l'alimentation s'est amplifiée avec la récolte de charognes puis avec la chasse. Avec l'agriculture et l'élevage, la consommation de céréales et de produits laitiers se développe. Nous sommes donc tributaires de ressources alimentaires car s'il ne faut pas vivre pour manger, il faut manger pour vivre.

Créez un balcon accueillant de la vie

Les habitants d'un appartement, à moins qu'ils disposent de la vue sur des espaces verts sont ceux qui manquent le plus de proximité avec la nature.

Et s'il n'y a même pas de balcon ? Qu'à cela ne tienne : devant une fenêtre on peut toujours disposer une étagère garnie de bacs pour faire une zone végétalisée à l'intérieur de la pièce pour y faire entrer la vie. De toutes façons les plantes d'extérieur sont à rentrer en cas d'hiver froid...

Bien sûr, vous avez peut-être déjà des plantes vertes dites "d'appartement" mais l'ambition est de vous faire participer à l'élaboration de vos repas en disposant de vos propres "fines herbes" à cueillir fraîches...



Ne soyez plus tributaires des seules épices en pots. Mettez une touche personnelle à vos plats. Donc que votre “balcon” soit intérieur ou extérieur, les bacs et les jardinières feront environ 20 cm de largeur et autant de profondeur.

Outre le persil, le cerfeuil, n’oubliez ni la ciboulette, ni l’estragon, ni la menthe, ni le romarin... Et comme certaines fleurs sont comestibles, alternez bacs à herbes et bacs à fleurs, un bac par espèce cultivée pour éviter les mésententes ! La capucine égayera non seulement le balcon mais vos salades. La camomille ou les soucis compléteront l’harmonie.

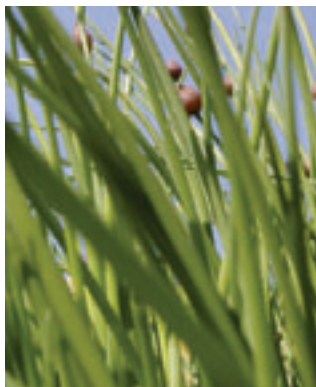
Et vous qui allez jouer au jardinier, vous aurez sans doute une pensée reconnaissante pour les maraîchers et les agriculteurs qui doivent soigner leurs champs pour vous fournir l’essentiel des repas : des céréales et des beaux légumes sans pesticides...



Il existe plusieurs centaines de menthes différentes qui grandissent très facilement.



Incontournable, le persil frisé est la plante aromatique de cuisine idéale.



Ciboulette en plein champ. Il est possible de la faire pousser chez soi (couper les tiges fleuries).

Là encore des photos de votre balcon enchanteront le regard des lecteurs...